

BULLETIN DE DIFFUSION



Ontario

GLOSSAIRE DE TERMES FORESTIERS

Si vous planifiez de récolter des arbres sur votre terrain boisé ou d'aménager une forêt sur votre propriété, vous devrez peut-être communiquer avec des forestiers ou des entrepreneurs en exploitation forestière. Ce bulletin de diffusion renferme un glossaire de termes forestiers

utilisés couramment afin de vous aider à mieux comprendre certains concepts de gestion forestière et à mieux expliquer vos idées aux experts forestiers. Les mots qui apparaissent en italiques sont définis ailleurs dans le glossaire.

ACRE

- La superficie d'un terrain est égale à 43 560 pieds carrés ou 0,404686 *hectare*.
- Cette mesure est égale, approximativement, à 210 pieds par 210 pieds ou 64 mètres par 64 mètres.

À HAUTEUR DE POITRINE

- Un endroit sur un arbre situé à 1,3 mètre au-dessus du sol.
- C'est souvent l'endroit où le diamètre d'un arbre est mesuré.
- Sur une pente, la hauteur de poitrine est mesurée sur la section de l'arbre en montée.

ANNÉLATION

- Coupe mécanique de l'écorce et des tissus sous-jacents tout autour de l'arbre.
- Enlèvement de l'écorce par des rongeurs, comme les souris et les campagnols.
- Tue souvent l'arbre.

ARBRE À CAVITÉS

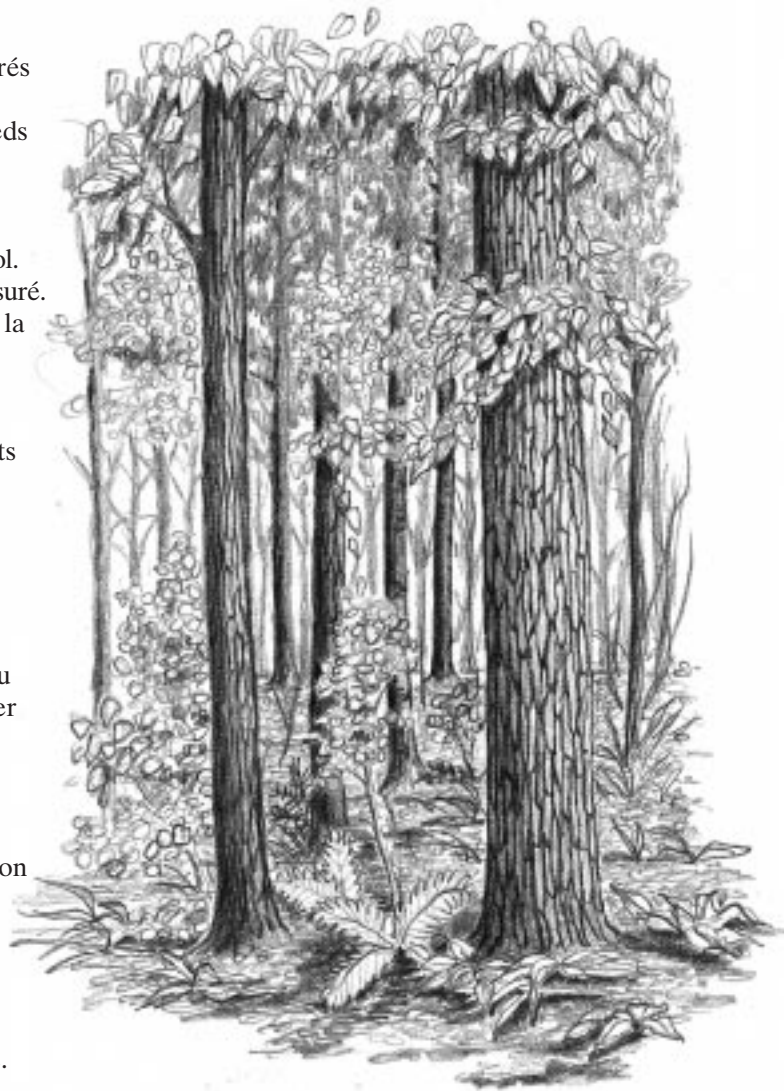
- Un arbre sur pied, mort ou vivant, qui renferme un ou plusieurs trous où la faune peut faire un nid, aménager une tanière ou fuir les prédateurs.

ARBRE DU PEUPELEMENT FINAL

- Un arbre que l'on laisse croître jusqu'à la *récolte* finale.
- Généralement choisi à cause de son emplacement, de son taux de croissance, de son essence et de sa droiture.

ARBRE LOUP

- Gros arbre, généralement en mauvais état, qui a une grosse *couronne*.
- Fournit un bon ombrage mais envahit les jeunes arbres.



ARBRES DOMINANTS DU COUVERT

- Un bouquet de végétation se composant de grands arbres qui poussent à travers le *couvert forestier*.
- Il s'agit généralement de conifères, comme les pins blancs et les pins rouges.
- Ces arbres fournissent des repères et des aires de nidification aux oiseaux.



Arbres dominants du couvert

ARBRE SERVANT DE TANIÈRE

- Un arbre qui a une dépression ou une cavité utilisée par les animaux pour s'y réfugier ou hiberner.

BOIS MARCHAND

- La partie d'un arbre ou d'un *peuplement* qui a une valeur commerciale en matière de produits, comme du bois d'oeuvre et du bois de placage.
- Déterminé par la grosseur et la qualité de l'arbre.
- Un arbre doit généralement mesurer au moins 10 centimètres de diamètre pour être marchand.

BOIS MORT

- Les billes en décomposition qui reposent sur le parterre forestier (débris ligneux grossiers).
- Fournit un *habitat* à plusieurs formes de vie et une source d'aliments nutritifs au sol.
- Fournit les conditions humides et riches en éléments nutritifs dont certaines essences ont besoin pour germer et croître.

CHABLIS

- Un arbre ou un groupe d'arbres qui ont été rompus par le vent.

CHICOT

- Un arbre mort sur pied qui se décompose.
- Peut fournir un *habitat* à plusieurs *espèces*.
- Peut devenir une menace pendant les opérations forestières.

CLASSE D'ÂGE

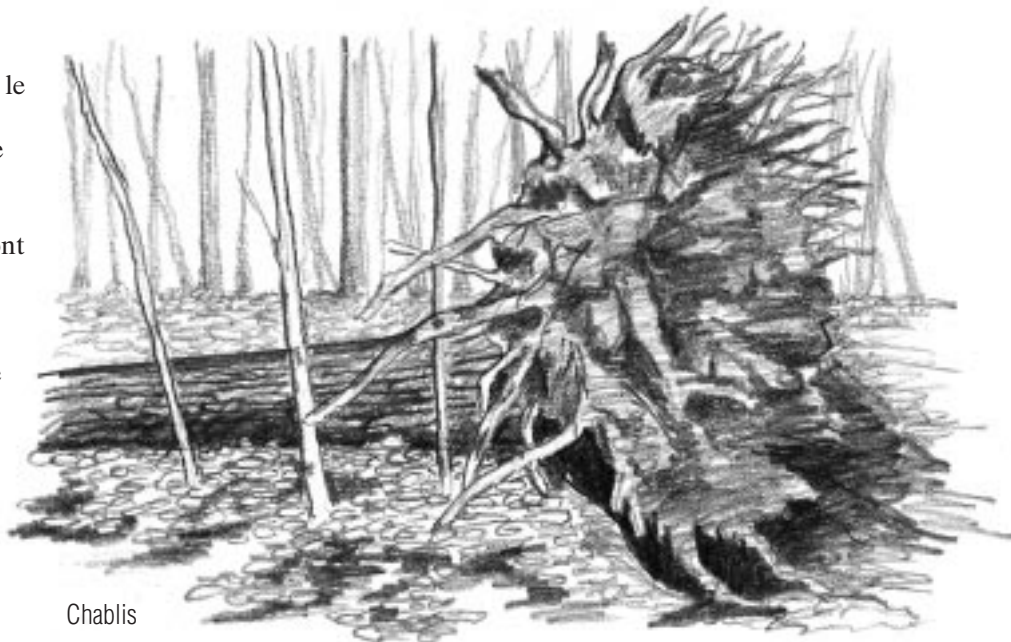
- Une catégorie qui décrit des arbres ou des *peuplements* d'arbres d'âge similaire (moins de 20 ans de différence).
- Dans les *peuplements* de *feuillus*, la classe d'âge est souvent déterminée en mesurant le diamètre du tronc de l'arbre, plutôt que son âge même.
- Les classes d'âge suivantes sont utilisées couramment au Canada :
 - semispetites pousses
 - gauls1 à 9 centimètres
 - perches10 à 25 centimètres
 - petites grumes de sciage26 à 40 centimètres
 - grumes de sciage moyennes41 à 50 centimètres
 - grosses grumes de sciageplus de 50 centimètres

CONIFÈRE

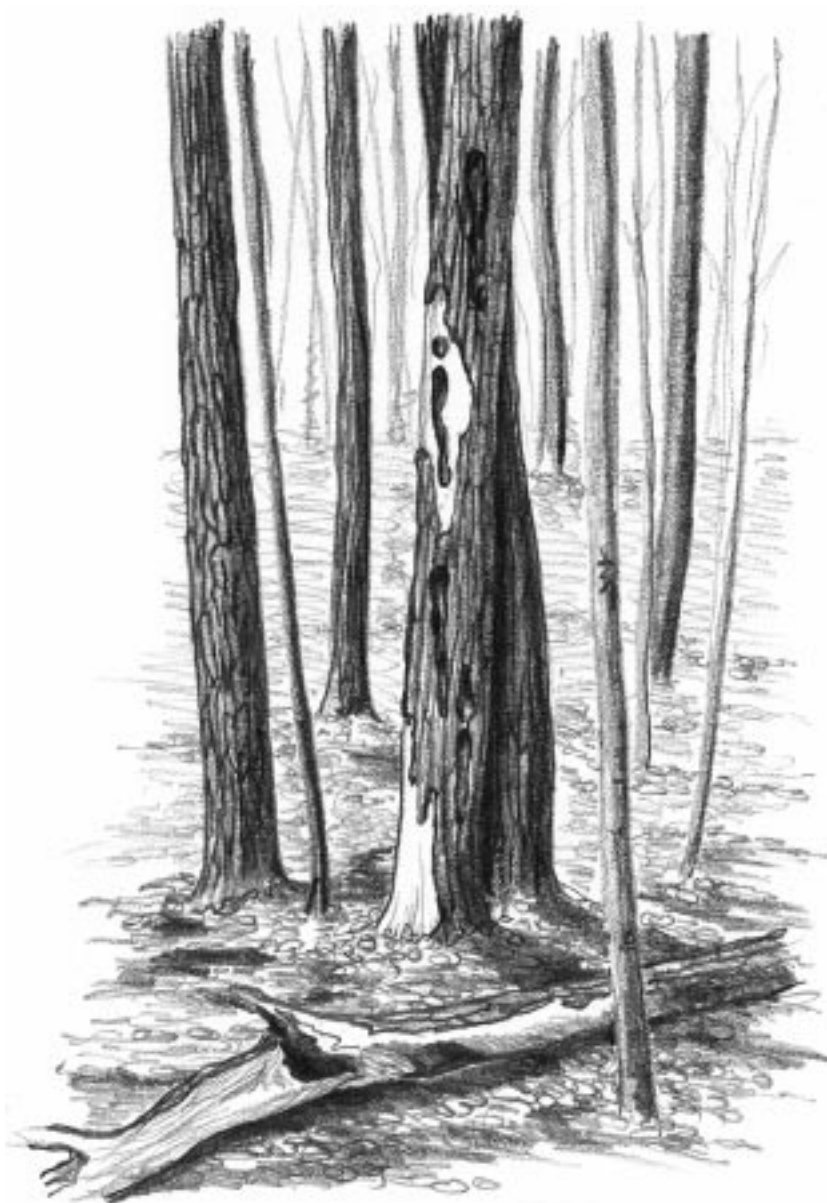
- Un arbre qui reste toujours vert. Il a des cônes et des feuilles en forme d'aiguilles ou d'écaillles qu'il garde généralement tout l'hiver.
- Les conifères comprennent l'épinette, le sapin, le pin, le cèdre et le mélèze.
- Le bois des conifères est tendre (mou).

CORDE

- Une unité de mesure de bois rond ou de quartiers de bois empilés.
- Les dimensions extérieures d'une corde standard sont de quatre par quatre par huit pieds.
- Les dimensions extérieures d'une corde mince sont de 16 pouces par quatre par huit pieds et 15 1/3 d'une corde standard.



Chablis



Chicots et débris ligneux grossiers

COUPE À BLANC (COUPE RASE)

- Une grosse ouverture créée par la coupe des arbres lors d'une *récolte*.
- Le terrain se régénère souvent pour former une *forêt équienne*.
- Une méthode de coupe où tous les arbres sont coupés lors d'une même récolte.

COUPE D'ÉCLAIRCIE

- Le fait d'enlever certains arbres d'un *peuplement*.
- Réduit la densité d'une forêt, diminue la concurrence et fournit aux arbres restants l'espace nécessaire pour grandir plus rapidement.

Coupe de dégagement

COUPE D'ÉCRÉMAGE

- Un type de coupe qui permet d'enlever les arbres qui ont le plus de valeur tout en laissant les autres essences moins marchandes sur pied pour qu'elles puissent croître et se régénérer.
- Modifie la composition des *espèces* dans une forêt.
- Peut diminuer la valeur commerciale et la santé futures d'une forêt.

COUPE DE DÉGAGEMENT

- Enlèvement de la végétation près d'un arbre qui peut lui faire concurrence pour obtenir la lumière du soleil, l'eau et les éléments nutritifs.
- Augmente le taux de croissance et les chances de survie d'un arbre.

COUPE D'ENSEMENCEMENT

- La première coupe dans le cadre du *système sylvicole de coupes progressives*.
- Enlève environ la moitié des arbres adultes dans un *peuplement*.
- Aménage de l'espace afin que les arbres restants puissent développer de grosses *couronnes*.
- Les arbres qui ont de grosses *couronnes* produisent plus de graines et l'ombre dont plusieurs essences ont besoin pour germer et croître.

COUPE DE RÉCUPÉRATION

- Le processus de *récolte* d'arbres morts ou mourants.
- Utilisée pour récupérer du bois d'oeuvre et du bois





Couverture vivante

de chauffage de valeur et pour préparer les terrains qui seront reboisés.

- Souvent utilisée dans les forêts qui ont été endommagées par des insectes, des maladies ou du feu, ou pour réintroduire la végétation indigène sur des terrains où des essences étrangères avaient déjà été plantées.

COUPE SECONDAIRE

- La deuxième coupe dans le cadre du *système sylvicole de coupes progressives*.
- Les arbres adultes sont récoltés après l'établissement de jeunes arbres sous leurs branches.
- Augmente les taux de croissance et de survie des jeunes arbres en les laissant profiter de la pleine lumière du soleil.

COURONNE

- Les branches et feuilles vivantes d'un arbre.
- Lorsque les couronnes d'arbres avoisinants se touchent, elles forment un *couvert forestier*.

COUVERT FORESTIER

- Une couche presque continue de feuillage formée par les couronnes d'arbres plus âgés.
- Le couvert fournit de l'ombre aux couches de végétation inférieures.

COUVERTURE VIVANTE

- Couche de vie qui recouvre le parterre forestier.
- Comprend les plantes, les mousses et les champignons.

CULTURE ABRI

- Arbres qui fournissent l'abri, l'ombre et les conditions humides du sol dont d'autres essences ont besoin pour croître.

DIAMÈTRE À HAUTEUR DE POITRINE (dhp)

- Le diamètre d'un tronc d'arbre mesuré à 1,3 mètre au-dessus du sol.

DIVERSITÉ BIOLOGIQUE

- La variété et la variabilité que l'on retrouve au sein des organismes vivants et des *écosystèmes*.
- Ceci comprend les différences entre les *écosystèmes* et au sein de ceux-ci ainsi que les différences entre les *espèces* et les différences entre les membres d'une même *espèce*.
- Une diversité élevée au sein d'une *espèce*, appelée diversité génétique, aide cette espèce à survivre à des changements importants à l'échelle climatique et environnementale, comme ceux causés par la pollution et le réchauffement du globe.
- Les *écosystèmes* qui présentent une diversité élevée sont plus stables et appuient un plus grand nombre de formes de vie.

ÉCOSYSTÈME

- Un réseau qui fait interagir des organismes vivants et leur environnement.

ÉLAGAGE

- Enlèvement de branches mortes ou vivantes des arbres.
- Réduit la grosseur des noeuds dans le bois et augmente la valeur d'un arbre quant à ses produits (bois d'oeuvre, bois de placage).

ESPÈCE

- Un groupe de plantes, d'animaux ou d'autres formes de vie qui peuvent s'entrecroiser lors de la reproduction.

ESSENCE DOMINANTE

- L'essence la plus nombreuse et la plus vigoureuse dans une zone de végétation mixte.

ESSENCE PIONNIÈRE

- La première *espèce* qui pousse dans un endroit dégagé après une *coupe à blanc* ou après une perturbation naturelle comme un feu.
- Les essences pionnières préfèrent la pleine lumière du soleil.



- Les essences pionnières font démarrer le processus de *succession* en créant les conditions dont d'autres *espèces* ont besoin pour croître.

FEUILLU

- Arbre ou arbuste qui perd ses feuilles à l'automne.
- Les feuillus comprennent l'érable, le chêne, le bouleau, le peuplier et le tilleul.
- Le bois des feuillus est dur (franc).

FORÊT ANCIENNE

- Une forêt qui renferme un grand nombre de caractéristiques présentes dans les forêts qui précédaient la colonisation européenne.
- Les forêts anciennes du Sud de l'Ontario renfermaient une excellente diversité d'*habitats* et d'*espèces*, ainsi que des arbres d'âges et de grandeurs variés.

FORÊT ÉQUIENNE

- Une forêt dans laquelle tous les arbres ont moins de 20 ans de différence.

FORÊT INÉQUIENNE

- Forêt comprenant des arbres de tous âges et de toutes grandeurs, et au moins trois *classes d'âge*.



Fruits/graines

FRUITS/GRAINES

- Ce qui est produit par les arbres et les arbrisseaux.
- Source importante de nourriture pour la faune.
- Certains arbres produisent des fruits charnus, comme les baies.
- Certains arbres produisent des noix avec coque, comme les glands.

GRUME ABRI

- Un grume en décomposition au sol qui fournit les conditions humides et fertiles dont certaines essences d'arbres ont besoin pour germer et croître.

HABITAT

- La nourriture, l'eau, l'abri, la couverture et d'autres éléments de l'environnement dont les organismes vivants ont besoin pour survivre.

HECTARE

- Une superficie égale à 10 000 mètres carrés (100 mètres par 100 mètres).
- Une superficie égale à 2,47105 *acres*.

INVENTAIRE FORESTIER

- Sondage d'une zone forestière qui décrit et quantifie les caractéristiques physiques des arbres et des plantes, y compris les essences présentes, l'abondance de chaque essence et d'autres mesures comme la hauteur, le diamètre et la qualité.
- Un inventaire peut être effectué avant de dresser un plan de gestion, d'élaborer une prescription de travail précise ou d'évaluer la valeur d'un peuplement forestier.

JARDINAGE PAR BOUQUETS

- Une adaptation de la *coupe de jardinage*; il s'agit d'un *système sylvicole* qui enlève certains arbres adultes ou malades et laisse les autres arbres sur pied pour qu'ils puissent croître et se régénérer.
- En enlevant des bouquets d'arbres, on aménage des *ouvertures dans le couvert forestier* où les jeunes arbres peuvent croître.
- Ce système est préféré par les essences moyennement tolérantes qui ont besoin d'un peu de lumière directe du soleil pour croître (voir *tolérance*).

LITIÈRE ORGANIQUE

- La couche de feuilles, d'écorce, de brindilles et d'autres débris organiques en décomposition sur le parterre forestier.

MARQUAGE D'ARBRES

- Choix et marquage d'arbres qui seront récoltés ou laissés sur pied pour qu'ils continuent à croître.
- Les arbres sont généralement marqués avec de la peinture sur le tronc.
- En Ontario, la peinture jaune indique les arbres qui doivent être coupés et la peinture bleue indique les arbres qui sont gardés en vie.

MATÉRIEL RELATIF

- Une mesure relative de la quantité d'arbres dans un peuplement.



Marquage d'arbres

- Cette mesure peut être décrite par la fermeture du couvert et le nombre d'arbres, la surface terrière ou le volume par *hectare*.

MICROCLIMAT

- Les conditions de croissance dans une petite zone.
- Comprend plusieurs aspects de l'environnement, comme la température, l'humidité et les conditions du sol.

MICROSITE

- Le terrain occupé par un arbre.

OUVERTURE DANS LE COUVERT FORESTIER

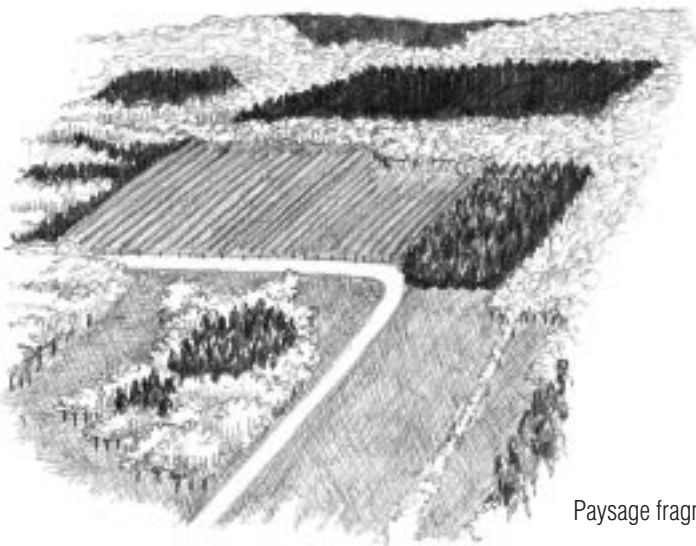
- Un trou dans le *couvert forestier* qui permet à la lumière de pénétrer jusqu'au parterre forestier.
- Formée par des arbres qui tombent, le feu, l'exploitation forestière, les maladies, les insectes, le vent, la coupe du bois ou d'autres perturbations.
- Fournit les conditions dégagées et ensoleillées dont plusieurs essences ont besoin pour germer et croître.

PARCELLE

- Un groupe ou peuplement d'arbres dont la composition des *essences*, l'aménagement et la *classe d'âge* sont assez similaires qu'il devient une unité distincte.

PAYSAGE FRAGMENTÉ

- Une superficie sur laquelle la végétation naturelle qui poussait avant la colonisation européenne a été réduite à de petites *parcelles* interrompues.
- La fragmentation diminue les possibilités de reproduction et d'échange génétique des plantes et des animaux.
- La fragmentation entraîne une baisse de la diversité génétique (voir *diversité biologique*), ce qui réduit les chances d'une *espèce* de s'adapter et de survivre aux changements climatiques, à la pollution, aux maladies et aux infestations d'insectes.



Paysage fragmenté

PEUPEMENT

- Un groupe d'arbres qui peut se distinguer d'autres *espèces* de végétation par sa composition, son âge, sa disposition ou son état.

PEUPEMENT DE TOUS ÂGES

- Un peuplement qui renferme des arbres de tous âges et de toutes tailles.

PLANTATION PAR RANGS ALTERNÉS

- Une façon de planter dans le cadre de laquelle deux essences d'arbre différentes sont plantées par rangs alternés.
- Souvent utilisée pour étudier comment une *espèce* d'arbre fait concurrence à une autre ou pour aménager une plantation d'*essences* mixtes



Rejet de taillis

REBOISEMENT

- Établissement d'une nouvelle forêt après la coupe des arbres.

RÉCOLTE

- Le processus de coupe d'arbres afin de fabriquer des produits ou d'obtenir du bois de chauffage.

RÉGÉNÉRATION

- Processus de croissance de jeunes arbres.
- La croissance des jeunes arbres peut se faire à l'aide de moyens naturels ou artificiels.
- Les arbres se régénèrent naturellement en produisant des graines ou avec des *rejets de taillis*.
- Les gens peuvent régénérer artificiellement les forêts en faisant la dissémination des graines, en plantant des arbres ou en favorisant la pousse de *rejets de taillis*.

RÉGÉNÉRATION PRÉEXISTANTE

- Jeunes arbres qui sont à la hauteur de l'oeil ou plus grands.

REJET DE TAILLIS

- De nouvelles pousses qui croissent au pied d'un arbre à la suite d'un stress, comme la coupe de l'arbre.
- Une forme de *régénération* naturelle qui permet à certaines *essences* de se reproduire sans graines.

SÉLECTION (MARQUAGE)

- Le processus par lequel on choisit des arbres qui deviendront des sources de produits du bois ou du bois de chauffage, un *habitat* pour la faune ou des sources de graines pour régénérer la forêt.

SOINS CULTURAUX

- Pour entretenir les arbres.
- Peuvent comprendre la *coupe d'éclaircie*, l'*élagage* et d'autres mesures visant à réduire la concurrence.
- Augmentent les chances de survie, le taux de croissance et la valeur commerciale des arbres.

SOUS-PLANTATION

- Plantation de jeunes arbres sous le couvert d'arbres adultes.



Sous-plantation

STRUCTURE FORESTIÈRE

- Les âges et les dimensions des couches de végétation dans une forêt.
- Les couches peuvent comprendre la végétation au sol, les arbrisseaux, les jeunes arbres, les arbres du couvert et les *arbres dominants du couvert*.

SUCCESSION

- Le processus de changement qui se produit naturellement dans une forêt avec le temps, lorsqu'une collectivité d'organismes vivants en remplace une autre.
- Dans le Sud de l'Ontario, des champs et des prés dégagés succèdent souvent à des forêts abritant des essences intolérantes (voir *tolérance*), puis sont remplacés par des forêts mixtes.

SURFACE TERRIÈRE D'UN ARBRE

- La surface, en mètres carrés, de la coupe transversale d'un arbre mesurée à 1,3 mètre au-dessus du sol.

SURFACE TERRIÈRE D'UNE FORÊT OU D'UN PEUPEMENT

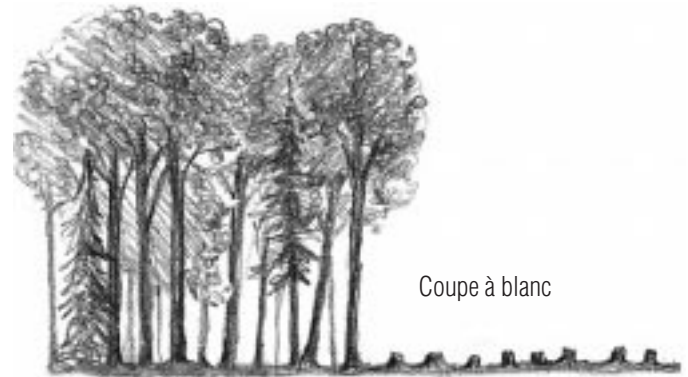
- La surface, en mètres carrés par *hectare*, de la coupe transversale de tous les arbres mesurée à 1,3 mètre au-dessus du sol.

SYLVICULTURE

- L'exploitation scientifique des forêts.

SYSTÈMES SYLVICOLES

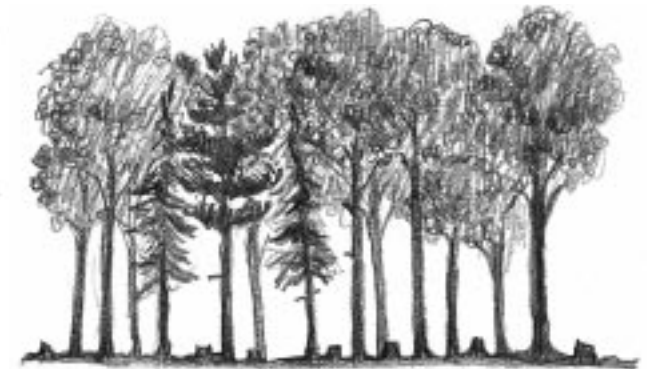
- Méthodes permettant de faire croître, de récolter et de régénérer des arbres.
- Trois principaux systèmes sont utilisés en Ontario : *coupe à blanc*, coupe de jardinage et coupes progressives.



Coupe à blanc

1. Coupe à blanc

- Tous les arbres d'un *peuplement* sont enlevés en même temps.
- La zone coupée à blanc peut être replantée avec des semis après la *récolte* ou laissée à la *régénération naturelle*.



Coupe de jardinage

2. Coupe de jardinage

- Des arbres individuels ou des bouquets d'arbres adultes ou malades sont récoltés.
- La plupart des arbres et plusieurs *classes d'âge* peuvent continuer à croître et à se régénérer.



Coupes progressives

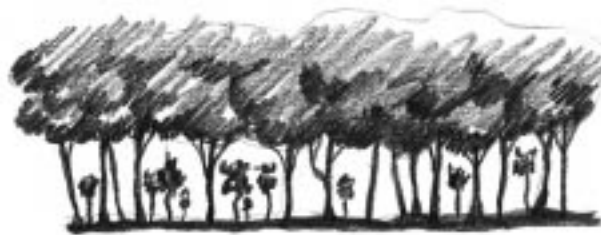
3. Coupes progressives

- Les arbres adultes sont récoltés lors d'une série de deux coupes ou plus.
- Ce système encourage la *régénération naturelle* à l'abri et à l'ombre des arbres restants.

- La première coupe (*coupe d'ensemencement*) enlève environ la moitié des gros arbres, afin que les arbres restants puissent développer de grosses *couronnes*, ce qui fournit des graines et de l'ombre pour la *régénération*.
- Les coupes ultérieures (*coupes secondaires*) sont réalisées lorsque les gaules sont bien établies sous les arbres adultes.
- En enlevant les arbres adultes, les coupes finales permettent aux nouvelles pousses de profiter de la lumière du soleil et de l'espace dont elles ont besoin pour croître.

TOLÉRANCE

- La capacité d'une plante de germer et de pousser à l'ombre.
- Les essences ombrophiles, comme l'érable, la pruche et le hêtre, peuvent pousser à l'ombre.
- Les essences moyennement tolérantes, comme le chêne, le frêne et le pin blanc, ont besoin d'un peu de lumière du soleil pour survivre.
- Les essences intolérantes, comme le bouleau blanc, le peuplier et le cerisier noir, ont besoin de la pleine lumière du soleil; ce sont des essences pionnières.
- Le taux de croissance de toutes ces essences, y compris les essences ombrophiles, augmente lorsque les plantes sont exposées à une plus grosse quantité de lumière.



Les essences ombrophiles peuvent croître à l'ombre.



Les essences moyennement tolérantes ont besoin d'un peu de lumière pour survivre.



Les essences intolérantes ont besoin de la pleine lumière du soleil.

CONVERSIONS PRATIQUES

Superficie — Unités impériales.....Équivalents métriques

1 acre	0,404686 ha
1 pied carré	0,0929030 m ²
1 pouce carré.....	6,4516 cm ²
1 mille carré	2,58999 km ²
1 verge carrée	0,836127 m ²

Longueur — Unités impériales.....Équivalents métriques

1 chaîne (66 pi)	20,1168 m
1 pied.....	0,3048 m
dhp (4,5 pi)	1,3 m
1 pouce	2,54 cm
1 mille	1,60934 km
1 verge.....	0,9144 m

Rapports — Unités impérialesÉquivalents métriques

1 corde par acre	8,95647 m ³ (empilés)/ha
1 pied cube par acre.....	0,0699725 m ³ /ha
1 pied carré par acre	0,229568 m ² /ha
1 tonne (2 000 lb) par acre.....	2,24170 t/ha

Volume — Unités impérialesÉquivalents métriques

1 corde (128 pi ³ empilés)	3,62456 m ³
1 verge cube.....	0,764555 m ³
1 pied-planche	0,0024 m ³
1 000 pieds mesure de planche (pmp)	195 pi ³
1 000 pieds mesure de planche (pmp)	4,4 m ³
1 gallon.....	4,54609 L

Pour plus de renseignements, communiquez avec le :

Centre de ressources pour propriétaires fonciers
C.P. 599, 5524, rue Dickinson
Manotick ON K4M 1A5
Télép. (613) 692-2390 ou 1 800 387-5034, Téléc. (613) 692-2806
C.É. : info@lrconline.com Internet : <http://www.lrconline.com>

Réalisé par :

Centre de ressources pour propriétaires fonciers
Ministère des Richesses naturelles de l'Ontario
Forêt modèle de l'Est de l'Ontario
© Imprimeur de la Reine pour l'Ontario, 1999
Imprimé en Ontario, Canada