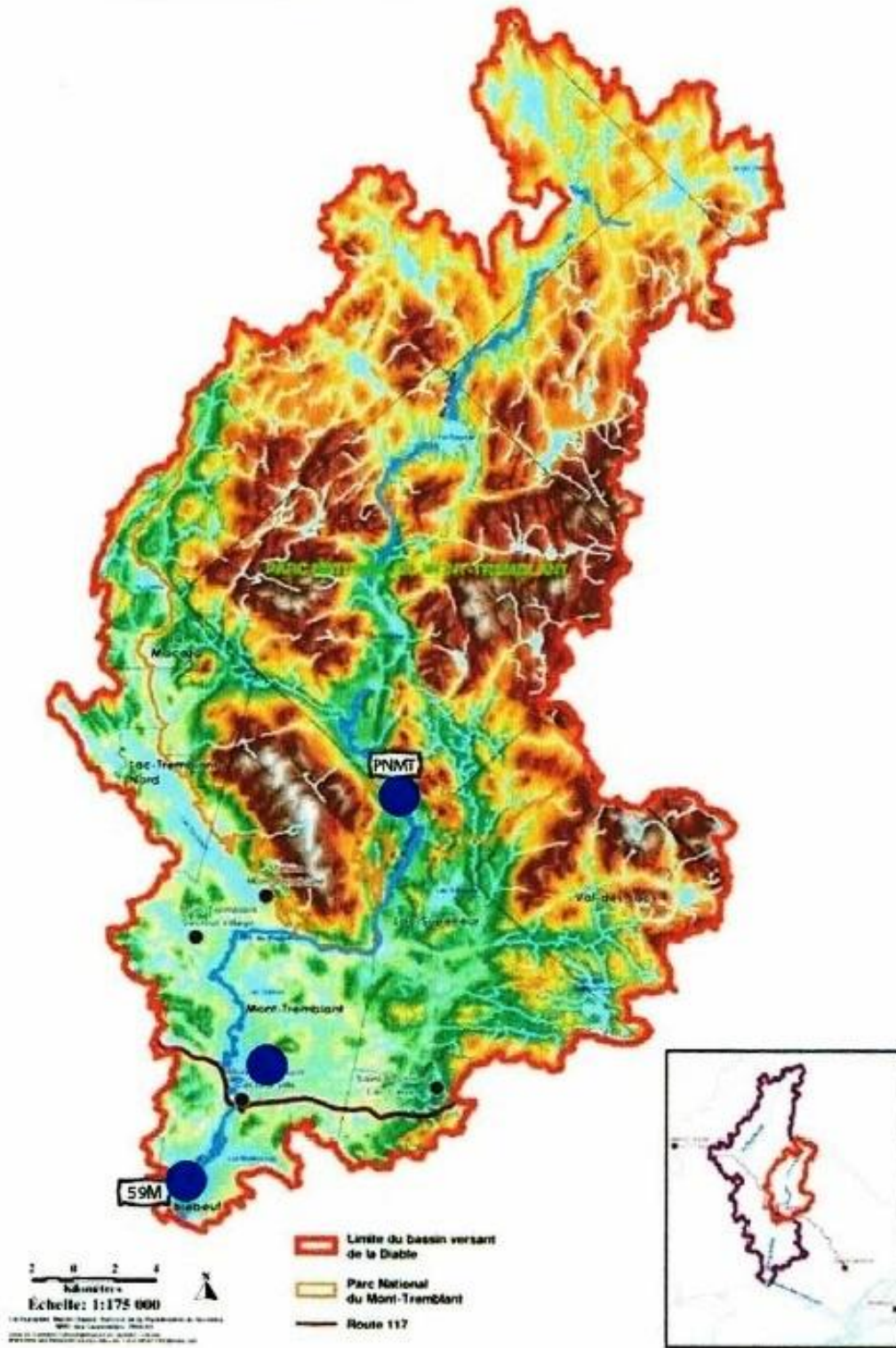


2017



<b>Station 59M en 2017</b>
<b>Cours d'eau : rivière du Diable</b>
<b>Localisation : Pont Prud'homme à 5 km en aval de Mont-Tremblant</b>
<b>Nom du programme : Projet d'échantillonnage d'AGIR pour la Diable</b>



**Description du programme :** Depuis 1996, un échantillonnage mensuel de la qualité de l'eau est réalisé sur la rivière du Diable à la hauteur du pont Prud'Homme (au sud de St-Jovite) dans le cadre du Réseau-rivières. Une douzaine de paramètres physico-chimiques et bactériologiques y sont analysés. Le Réseau-rivières est un programme provincial mis en place par le ministère du Développement durable, Environnement et Lutte contre les changements climatiques (MDDELCC), lequel assure une surveillance de base sur plus d'une cinquantaine de rivières au Québec. En 2017, le suivi a été mensuel d'avril à novembre et la valeur médiane est de 86 %.

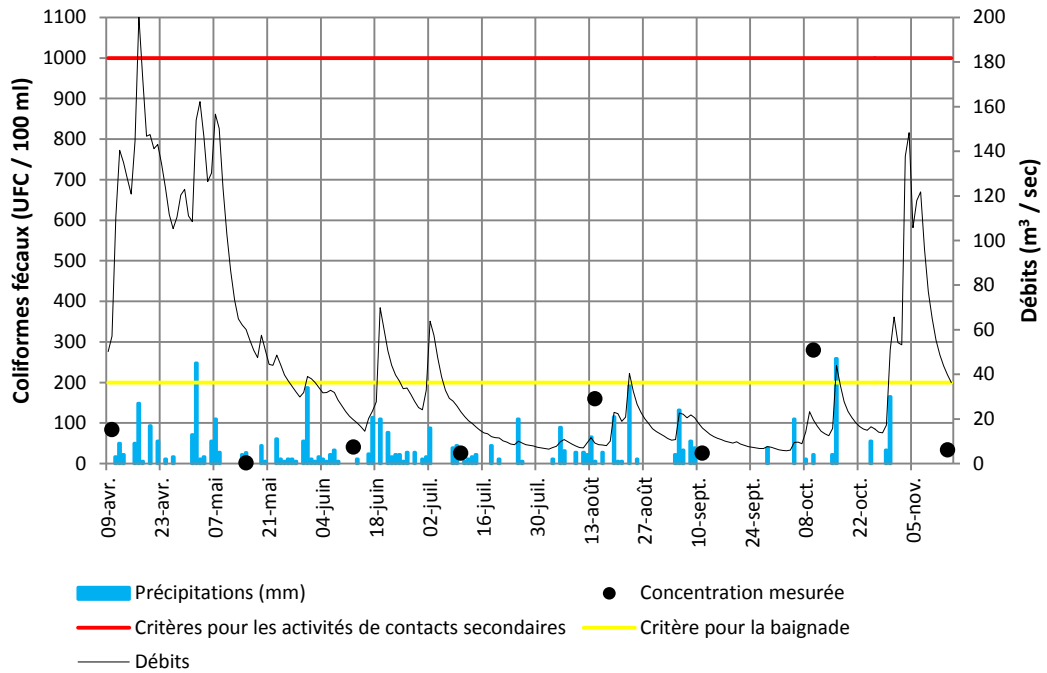
Paramètres	Résultats bruts 2017						
	mai	juin	juillet	août	septembre	septembre	octobre
Date	15	12	10	14	11	11	10
<b>IQBP 6</b>	<b>74</b>	<b>89</b>	<b>92</b>	<b>83</b>	<b>95</b>	<b>95</b>	<b>77</b>
Paramètre déclassant pour l'IQBP 6	Solides en suspension	Solides en suspension	Solides en suspension	Coliformes fécaux	Coliformes fécaux	Chlorophylle a totale	Coliformes fécaux

Symbole	Note de l'IQBP	Qualité de l'eau correspondante
●	80 à 100	<b>eau de bonne qualité</b> (permet tous les usages, y compris la baignade)
●	60 à 79	<b>eau de qualité satisfaisante</b> (permet la plupart des usages)
●	40 à 59	<b>eau de qualité douteuse</b> (certains usages sont compromis)
●	20 à 39	<b>eau de mauvaise qualité</b> (la plupart des usages sont compromis)
●	0 à 19	<b>eau de très mauvaise qualité</b> (tous les usages sont compromis)

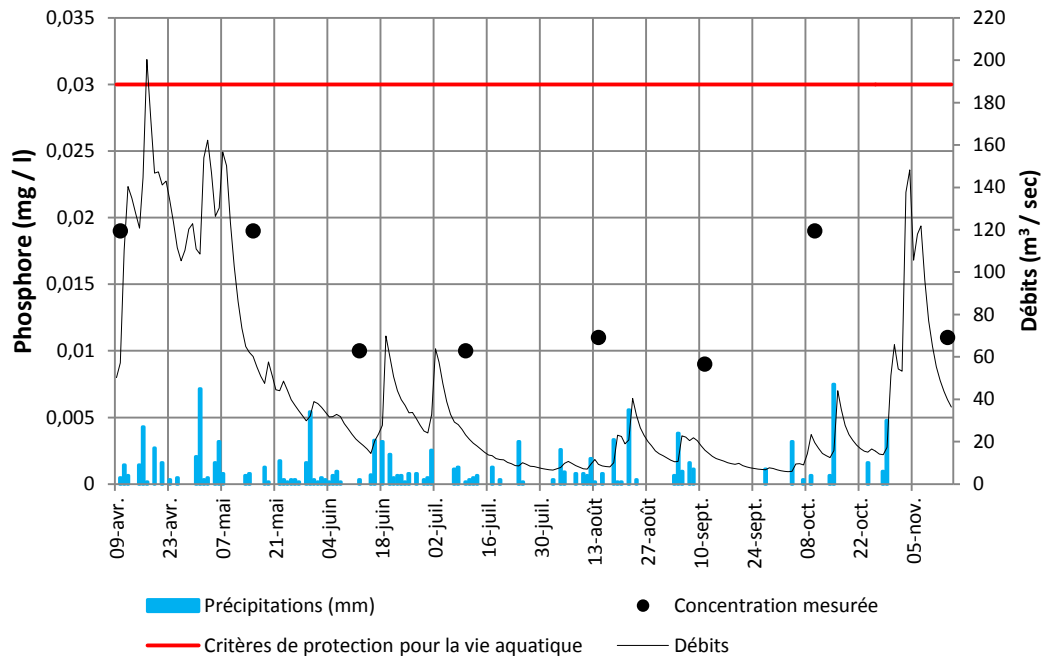
Qu'est ce que l'IQBP ?

L'indice de qualité physico-chimique et bactériologique (IQBP) est une méthode développée par le gouvernement du Québec afin de faciliter l'appréciation de la qualité générale de l'eau des rivières. Il tient compte des principaux paramètres physico-chimiques et bactériologiques et s'exprime sous la forme d'une note sur 100. L'IQBP permet de définir la qualité de l'eau selon les cinq classes citées dans le tableau ci-dessus.

### Coliformes fécaux au Pont Prud'homme en 2017

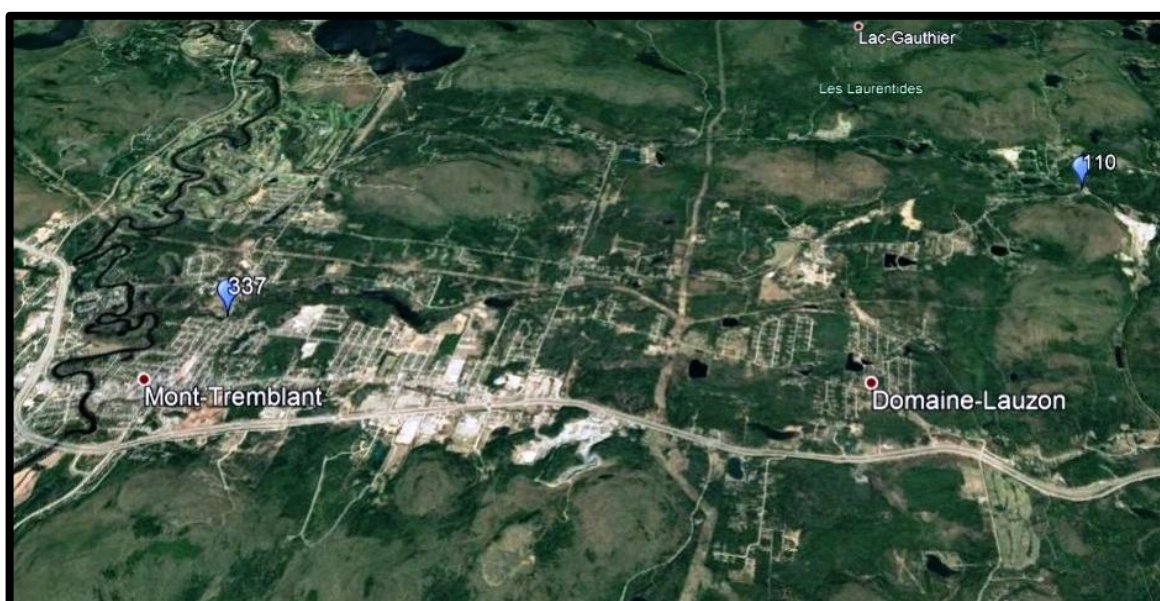


### Phosphore total trace au Pont Prud'homme en 2017



Stations 110 et 337 en 2017	
Cours d'eau : ruisseau Noir	
Localisation : Station 110, pont du chemin du Moulin David	station 110
Station 337, pont de la rue Labelle à Saint-Jovite	station 337
Nom du programme : Projet d'échantillonnage d'AGIR pour la Diable	

**Description du programme :** Au cours de l'été 2017 pour les mois de juillet et août, AGIR a réalisé un suivi mensuel de la qualité de l'eau à deux stations situées sur le ruisseau Noir, tributaire de la rivière du Diable. Cette initiative, issue d'un partenariat avec le MDDELCC, se réalise dans le cadre d'un programme de suivi de l'intégralité écologique du milieu. Les paramètres étudiés sont : la chlorophylle a; la phéophytine, l'azote ammoniacal; les nitrates et nitrites; l'azote total dissous; le phosphore total trace; les matières en suspension, la température et les coliformes fécaux. Cependant, le nombre d'échantillons n'est pas suffisant pour obtenir de résultats valables. Aucun échantillon n'a été effectué en période de pluie significative pour obtenir un ruissellement. En 2017, le suivi a été mensuel en juillet et en août et la valeur médiane obtenue est de 89 % pour les deux stations.



Paramètres	Résultats bruts 2017			
	station 110		station 337	
	juillet	août	juillet	août
Date	10	14	10	14
IQBP 6	88	90	89	88
Paramètre déclassant pour l'IQBP 6	Nitrates et Nitrites dissous	Nitrates et Nitrites dissous	Nitrates et Nitrites dissous	Coliformes fécaux

